

FUNDACIÓN SEVILLA ACOGE

MEMORIA ANUAL 2024



Unir sin confundir, distinguir sin separar



Organización federada en **RED acoge**

ÍNDICE

00-AGRADECIMIENTOS

01-NUESTRA ENTIDAD

1.1-PRINCIPIOS Y VALORES

02-DATOS

03-PROGRAMAS

3.1- PROGRAMA ACOGIDA

3.2- PROGRAMA COOPERACIÓN INTERNACIONAL

3.3- PROGRAMA FORMACIÓN E INVESTIGACIÓN

3.4- PROGRAMA INFANCIA Y JUVENTUD

3.5- PROGRAMA LABORAL

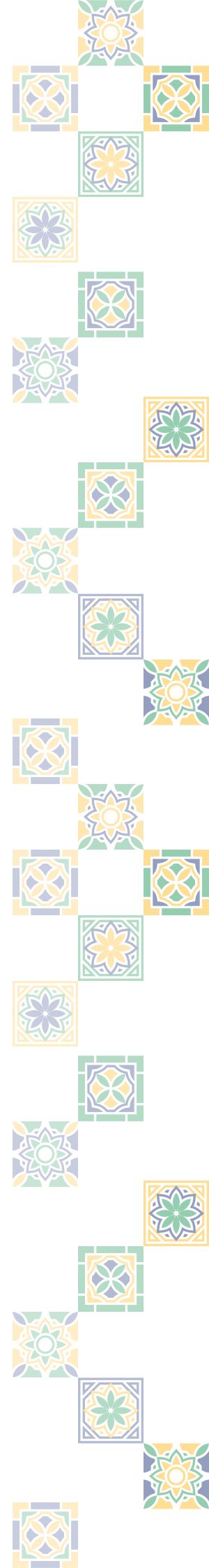
3.6- PROGRAMA MEDIACIÓN INTERCULTURAL

3.7- PROGRAMA MUJER, GÉNERO E IGUALDAD

3.8- SERVICIO JURÍDICO

04-TRANSPARENCIA

05-CARTA DEL PRESIDENTE





00- AGRADECIMIENTOS

En cada paso de este camino, hemos descubierto que lo verdaderamente valioso no son solo los logros alcanzados, sino las personas que los hicieron posibles. Este documento es también un reflejo de su entrega, su pasión y su compromiso.

Para dar inicio a la sección de agradecimientos, queremos inspirarnos en unas palabras que resumen lo que sentimos como equipo:

“Reunirse es un comienzo, permanecer juntos es un progreso, y trabajar juntos es un éxito.”

— Henry Ford

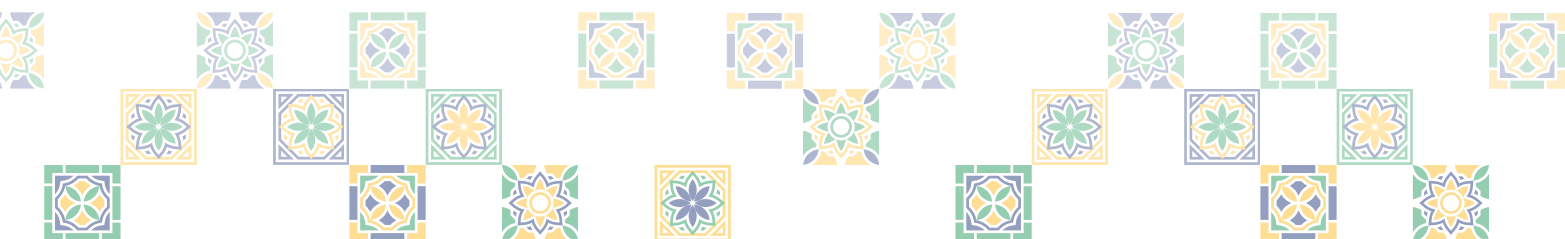
Con esta convicción, avanzamos hacia la siguiente página, donde expresamos de corazón nuestra gratitud a quienes hicieron realidad este proyecto.

00-A NUESTRO EQUIPO

Queremos dar las gracias de corazón a todo el equipo de Sevilla Acoge. Con ustedes hemos compartido esfuerzos, ilusiones y aprendizajes que nos han hecho crecer no solo como profesionales, sino también como personas.

Nos sentimos orgullosos de caminar juntos, de apoyarnos mutuamente y de mantener viva la convicción de que una sociedad más inclusiva y justa es posible. Cada gesto, cada palabra y cada acción que hemos compartido nos ha recordado que la fuerza está en lo colectivo.

Gracias por inspirarnos, por sostenernos en los momentos difíciles y por celebrar a nuestro lado cada logro. Este camino no tendría el mismo sentido sin ustedes.





01 NUESTRA ENTIDAD

PRINCIPIOS Y VALORES

1.1-PRINCIPIOS Y VALORES



**Nuestra
finalidad**

**MODELO
SOCIAL
INCLUSIVO**

Garantiza
derechos y
valores

Aborda
migraciones
forzadas



**Nuestra
misión**

**MODELOS DE
GESTIÓN DE LA
DIVERSIDAD**

Colaborando
con otras
entidades

Laboratorio de
innovación en
intervención
social

**Nuestros
valores**

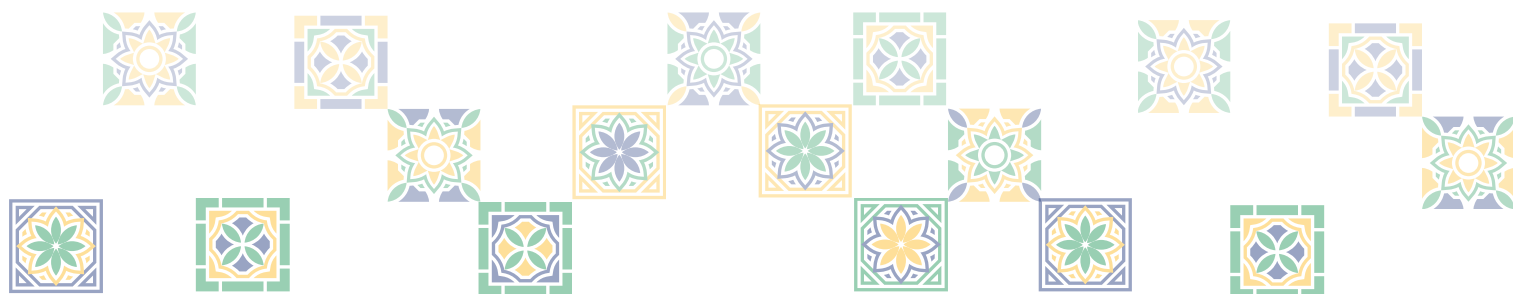
Gratuidad

Intercultural

Solidaridad

Acogida

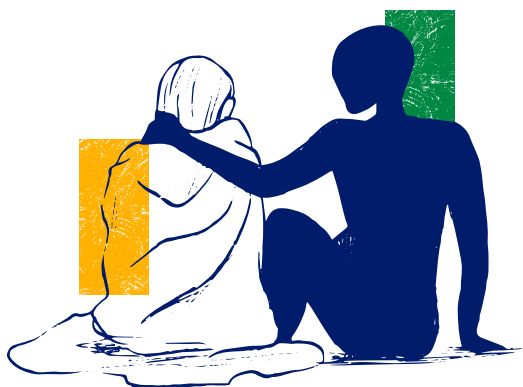
Denuncia
social





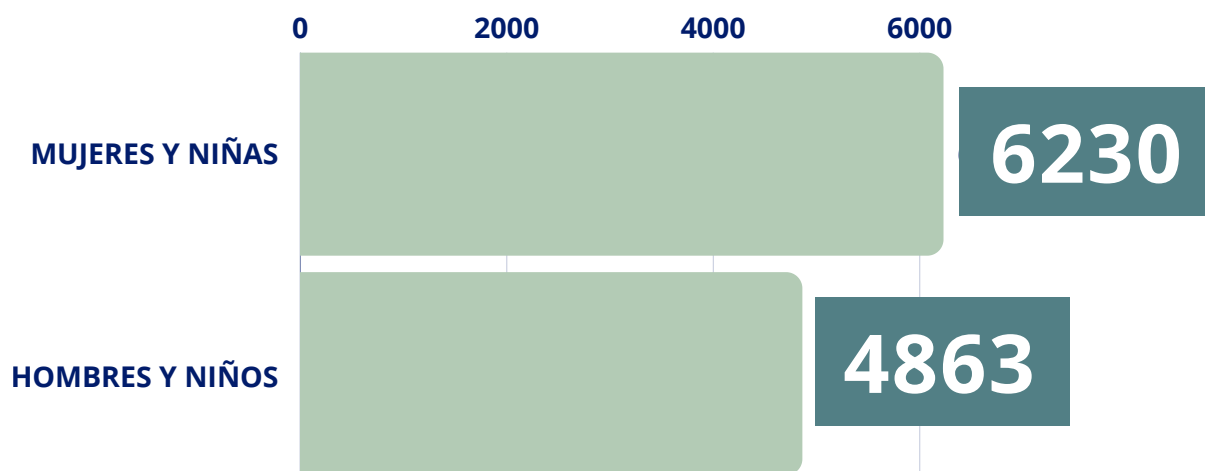
2 DATOS

2-DATOS

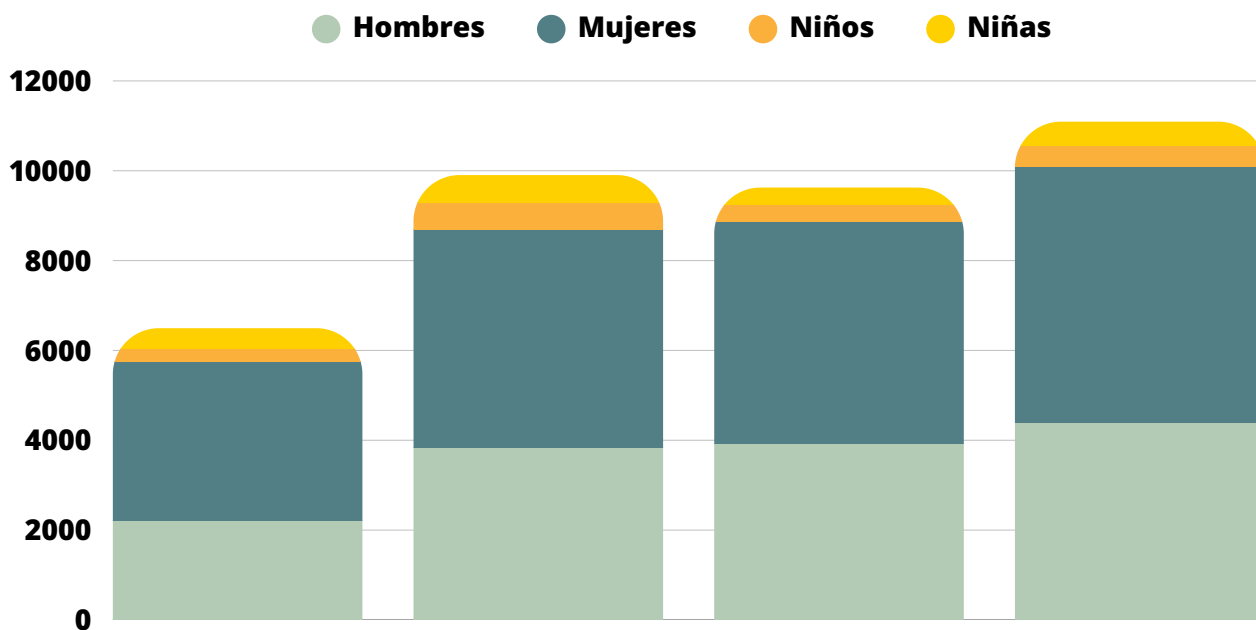


Personas atendidas en 2024

11093



CRECIMIENTO DE LA ENTIDAD





3 PROGRAMAS

ACOGIDA

FORMACIÓN E INVESTIGACIÓN

COOPERACIÓN INTERNACIONAL

MUJER, GÉNERO E IGUALDAD

INFANCIA Y JUVENTUD

LABORAL

MEDIACIÓN INTERCULTURAL

SERVICIO JURÍDICO



PROGRAMA ACOGIDA





**REFUGIO, DIGNIDAD Y
NUEVAS OPORTUNIDADES
PARA QUIENES BUSCAN
UN FUTURO EN PAZ.**

ACOGIDA RESIDENCIAL E INCLUSIÓN SOCIOLABORAL DE JÓVENES MIGRANTES EXTUTELADOS Y/O VULNERABLES

El proyecto, impulsado por la Junta de Andalucía y coordinado por Fundación Sevilla Acoge, acompaña a jóvenes que al cumplir 18 años salen del sistema de protección. A través de vivienda, orientación laboral, apoyo jurídico y formación, se promueve su autonomía y participación social.

ACOGIDA Y ALOJAMIENTO TEMPORAL PARA PERSONAS MIGRANTES EN SITUACIÓN DE VULNERABILIDAD SOCIAL”

Durante 2024, la Fundación Sevilla Acoge desarrolló en Sevilla el proyecto “Acogida y Alojamiento Temporal para Personas Migrantes en Situación de Vulnerabilidad Social”, financiado por la Junta de Andalucía (IRPF) y coordinado por Córdoba Acoge.

👉 Coordinación con Hogar Betania, Proyecto Nazaret, Provivienda y otros recursos sociales.

APOYO EN SITUACIONES DE URGENCIA CON PERSONAS MIGRANTES

El proyecto financiado por la Junta de Andalucía (IRPF) y coordinado por Córdoba Acoge, ha sido coejecutado por Fundación Sevilla Acoge y Mundo Acoge en las provincias de Córdoba, Sevilla, Linares y Úbeda.

🌐 Enfoque basado en derechos, acompañamiento social y apoyo en necesidades básicas para promover la inclusión y la autonomía.

PRIMERA ACOGIDA

El servicio Primera Acogida es la primera puerta de acceso al sistema de acompañamiento de Fundación Sevilla Acoge. Ofrece atención integral, orientación social y jurídica, y derivación a recursos para garantizar los derechos y la integración de las personas migrantes y refugiadas.

🌐 Equipo multicultural: España, Marruecos, Italia, Rumanía, Turquía, Perú...

👉 Atención jurídica, social y derivación a programas de inserción

PROTECCIÓN INTERNACIONAL

El Programa de Protección Internacional ofrece acogida integral y acompañamiento personalizado a personas solicitantes de asilo, garantizando su inclusión social y el acceso a sus derechos en condiciones dignas.



PROGRAMA FORMACIÓN E INVESTIGACIÓN





FORMAR AL EQUIPO ES CUIDAR LA CALIDAD HUMANA DE NUESTRA INTERVENCIÓN.

FORMACIÓN DEL EQUIPO

Se llevaron a cabo 4 sesiones formativas internas con las siguientes temáticas:

1. Género e interculturalidad
2. Contribución e influencias negras en Andalucía
3. Identidad y cultura en escenarios de migración y diáspora
4. Una ventana a África desde RD Congo

Participaron 41 personas entre personal técnico y voluntariado, fortaleciendo una mirada diversa y crítica sobre las realidades migratorias y culturales.

CLASES DE ESPAÑOL

Espacio de aprendizaje del castellano y cultura andaluza para personas migrantes. Se desarrolla en el Colegio Itálica, cedido por la Institución Teresiana, y es coordinado íntegramente por voluntariado de Sevilla Acoge. El proyecto constituye un ejemplo de participación ciudadana y compromiso solidario con la inclusión lingüística y cultural.

TALLERES DE PROMOCIÓN EN LA SEDE DE EL PUENTE

Durante 2024 se organizaron talleres semanales de idiomas (inglés, francés, alemán e italiano) y clases de nacionalidad española, gestionados por un equipo de 12 personas voluntarias. El objetivo es fomentar la autonomía y la participación de las personas migrantes mediante la formación y el intercambio cultural.

VOLUNTARIADO POR UNA CIUDADANÍA INTERCULTURAL (CUERPO EUROPEO DE SOLIDARIDAD)

Durante 2024 se incorporaron 4 nuevas personas voluntarias europeas (3 italianas y 1 alemana). Colaboraron en los programas de acogida, mediación, infancia y juventud, aportando una dimensión europea e intercultural al trabajo cotidiano de la Fundación.

FORMACIÓN INTERCULTURAL DE VOLUNTARIADO Y NUEVO PERSONAL

Se impartió la formación inicial en interculturalidad para nuevas incorporaciones de voluntariado y personal contratado. El curso, de 30 horas (modalidad semipresencial), ofrece herramientas para gestionar la diversidad y promover la convivencia intercultural.

VOLUNTARIADO CORPORATIVO

A lo largo del año, 48 personas se inscribieron como candidatas al voluntariado, y un 40 % se incorporó activamente en áreas como clases de español, talleres de idiomas, mediación o juventud.

El programa promueve una ciudadanía solidaria y comprometida, fortaleciendo el tejido social desde la acción voluntaria.

APRENDIENDO EN FAMILIA

El proyecto ofrece clases de árabe fushà a niños y niñas de origen marroquí en tres ubicaciones:

- Centro Cívico El Esqueleto (Distrito Sur)
- Centro Cívico Hogar San Fernando (Distritos Macarena y Norte)
- Servicios Sociales Comunitarios de Olivares

Además, se fomenta la participación de madres y padres en clases de español y se acompañan itinerarios sociolaborales con algunas familias. La colaboración finalizó en junio de 2024 tras cumplir con sus objetivos educativos y de integración familiar.



PROGRAMA COOPERACIÓN INTERNACIONAL





**FORTALECER A LAS MUJERES ES
FORTALECER COMUNIDADES.**

DIVERSIDAD, MEDIO AMBIENTE Y ACCIÓN: CUIDADOS LOCALES PARA CAMBIOS GLOBALES

Desarrollado en Polígono Sur, Torreblanca, Cerro-Amate y Macarena, el proyecto sensibilizó sobre la crisis climática y su relación con la desigualdad, las migraciones y el género. A través de talleres participativos y activismo, la comunidad —especialmente mujeres del barrio— reflexionó, creó materiales y transformó espacios hacia hábitos más sostenibles, culminando en una jornada final de intercambio comunitario.

PROMOCIÓN DE LA AUTONOMÍA E INDEPENDENCIA DE MUJERES MIGRANTES SUBSAHARIANAS EN EL NORTE DE MARRUECOS

Proyecto centrado en Tetuán, Fnideq, Martil, Ksar el-Kébir y Tánger, destinado a fomentar la seguridad, formación y empleabilidad de mujeres migrantes subsaharianas, especialmente aquellas solas o con menores. Se impulsaron redes de apoyo, centros de orientación socio-laboral, proyectos de autoempleo y retornos voluntarios, promoviendo además la convivencia intercultural en las comunidades locales.

PROTECCIÓN E INTEGRACIÓN DE MENORES Y JÓVENES MIGRANTES EN SITUACIÓN DE VULNERABILIDAD (TETUÁN Y TÁNGER)

Este proyecto refuerza la protección e integración de menores y jóvenes marroquíes y subsaharianos, en riesgo o en tránsito migratorio, asegurando su acompañamiento en la transición a la vida adulta. Incluye acciones de tutela, formación, acompañamiento psicosocial y prevención de la migración irregular, con atención especial a las niñas y jóvenes mujeres.

PROMOCIÓN DE LA EMPLEABILIDAD DE MUJERES SUBSAHARIANAS CON MENORES A SU CARGO (NORTE DE MARRUECOS)

El proyecto fomenta la integración socioeconómica de mujeres y familias migrantes subsaharianas, a través de pisos de acogida temporal, formación profesional, y centros socio-laborales en Martil y Tánger. También promueve la sensibilización social y la convivencia intercultural, generando espacios de encuentro entre población local y migrante.

FOMENTO DE LA EMPLEABILIDAD Y GENERACIÓN DE ESPACIOS SEGUROS E INCLUSIVOS PARA MUJERES MIGRANTES SUBSAHARIANAS (TÁNGER)

Contribuye a la inclusión sociolaboral y la igualdad de oportunidades de la población migrante subsahariana en Tánger, con especial atención a mujeres solas o con menores. Ofrece alojamiento, acompañamiento y formación para el empleo, creando espacios seguros e interculturales y fortaleciendo redes de apoyo mutuo entre mujeres.



PROGRAMA MUJER, GÉNERO E IGUALDAD





CADA HISTORIA RECONSTRUIDA ES UN PASO HACIA LA LIBERTAD Y LA IGUALDAD.

RAÍCES: LUCHA POR LA IGUALDAD DE TRATO Y LA NO DISCRIMINACIÓN

El proyecto RAÍCES ha tenido como objetivo combatir la discriminación hacia minorías raciales, culturales y religiosas, mediante una intervención integral basada en tres ejes:

1. Atención a víctimas (asesoramiento legal, mediación y apoyo emocional).
2. Análisis y denuncia (canal digital multilingüe, informe interseccional, monitoreo de redes sociales).
3. Sensibilización y formación (talleres escolares, campañas digitales y capacitación profesional).

En Sevilla, el proyecto ha beneficiado a 189 personas, destacando la participación del alumnado del IES Antonio Machado y del IES Sotero Hernández, quienes desarrollaron un vídeo por el Día Internacional de las Personas Migrantes.

NO TRATES CON LA TRATA

Este proyecto ha desarrollado acciones de sensibilización, prevención e intervención directa frente a la trata de personas con fines de explotación sexual y laboral, ejecutándose en Sevilla, Córdoba y Huelva. En Sevilla, se atendió a 107 personas, trabajando de forma prioritaria con alumnado de ESO, Bachillerato y Formación Profesional, considerados agentes clave para la detección temprana y la prevención. Entre las acciones realizadas destacan:

- Intervenciones directas con víctimas o posibles víctimas de trata.
- Sesiones formativas y de microformación en centros educativos.
- Campañas de sensibilización en entornos sociales y comunitarios.

RECONSTRUYENDO VIDAS: CENTRO DE ACOGIDA PARA MUJERES MIGRANTES VÍCTIMAS DE VIOLENCIAS

El proyecto Reconstruyendo Vidas ofrece acogida temporal y acompañamiento integral a mujeres migrantes víctimas de violencia de género o trata, con el fin de favorecer su recuperación, empoderamiento e inclusión social y laboral.

Durante 2024, 87 mujeres participaron en las actividades del programa, incluyendo 4 acogidas residenciales con 3 menores acompañantes.

Las acciones han combinado la cobertura de necesidades básicas con talleres de crecimiento personal, orientación laboral y atención psicológica intercultural.

TEJIENDO REDES: CENTRO DE ATENCIÓN Y ACOGIDA PARA MUJERES MIGRANTES

El proyecto Tejiendo Redes, con más de una década de trayectoria, constituye uno de los pilares del acompañamiento integral a mujeres migrantes en situación de especial vulnerabilidad o víctimas de violencia. Durante 2024 se realizaron 426 actuaciones que incluyeron acogida residencial, asesoramiento social y psicológico, orientación laboral y talleres de empoderamiento. El centro acogió a 12 personas (10 mujeres y 2 menores), brindando un espacio seguro desde el que las mujeres pudieron reiniciar, recuperar y reescribir sus historias de vida. Principales líneas de trabajo:

- Acogida temporal y cobertura de necesidades básicas.
- Tutorías y acompañamiento emocional.
- Talleres grupales y formativos.
- Asesoramiento y orientación laboral.
- Espacios de convivencia y autocuidado.



PROGRAMA INFANCIA Y JUVENTUD





**EDUCAR ES ABRIR CAMINOS
DE FUTURO: CADA
OPORTUNIDAD CUENTA.**

PROGRAMA CAIXAPROINFANCIA

El Programa CaixaProinfancia tiene como objetivo principal romper el ciclo de transmisión de la pobreza y garantizar oportunidades reales para la infancia y adolescencia en riesgo de exclusión.

Dirigido a niños, niñas y adolescentes de 0 a 18 años y a sus familias de las zonas Macarena y Casco Antiguo-Triana, el programa proporciona ayudas directas en servicios y bienes, además de acompañamiento socioeducativo.

La intervención se desarrolla desde una mirada integral que articula:

- Apoyo escolar y refuerzo educativo.
- Acceso a actividades de ocio y tiempo libre.
- Asesoramiento familiar y comunitario.

PROYECTO ARCOIRIS

El Proyecto Arcoiris promueve y protege los derechos de la infancia y adolescencia, garantizando su bienestar y desarrollo personal en contextos de diversidad cultural.

Está centrado en la población migrante joven y familias del Distrito Macarena, combinando actividades socioeducativas, formativas y comunitarias que favorecen la integración y la convivencia.

Entre sus principales acciones destacan:

- Actividades educativas y de refuerzo escolar.
- Talleres formativos para familias y jóvenes.
- Espacios de diálogo, participación y convivencia intercultural.

El proyecto fortalece la corresponsabilidad familiar y comunitaria, y contribuye a la creación de entornos protectores y participativos para la infancia.



PROGRAMA LABORAL





CADA ITINERARIO LABORAL ES UNA HISTORIA DE ESFUERZO, SUPERACIÓN Y ESPERANZA COMPARTIDA.

PROGRAMA INTEGRALES

Este programa, impulsado por el Servicio Andaluz de Empleo, tiene como finalidad favorecer la inserción laboral de personas en situación de vulnerabilidad, con especial atención a mayores de 45 años, personas desempleadas de larga duración, perceptoras de prestaciones, migrantes y personas en exclusión social. El proyecto ofrece un servicio integral, cercano y continuado, que fomenta la confianza entre profesionales y participantes, potenciando así los resultados de inserción laboral.

Con una duración de 18 meses (enero 2024 – junio 2025), el proyecto mantiene un acompañamiento constante, cuyos resultados finales se consolidarán en 2025.

ANDALUCÍA ORIENTA

El programa Andalucía Orienta se articula mediante Itinerarios Personalizados de Inserción, que incluyen orientación laboral, asesoramiento profesional y acompañamiento activo en la búsqueda de empleo. Durante 2024, se atendió a 175 personas desempleadas, mejorando sus competencias profesionales y su acceso al mercado laboral.

La intervención se centra en la personalización y el seguimiento continuo, fortaleciendo las capacidades y la autonomía de las personas participantes.

AMALTEA – ALIANZAS POR LA DEFENSA DE LOS DERECHOS DE LAS PERSONAS TRABAJADORAS DEL HOGAR MIGRANTES

AMALTEA trabaja por la inclusión social y laboral de las personas migrantes empleadas del hogar y de cuidados, promoviendo la defensa de sus derechos y la mejora de sus condiciones laborales. A través de acciones participativas, formativas y de sensibilización, se busca reducir las barreras estructurales que afectan a este colectivo, y se promueve un enfoque comunitario e intercultural que fomente su cohesión y bienestar. Las actuaciones han incluido:

- Formación y asesoramiento individualizado.
- Talleres de derechos laborales y prevención de abusos.
- Sensibilización del tejido empresarial en diversidad y corresponsabilidad.

EMPODERA – PROGRAMA PARA MEJORAR LA EMPLEABILIDAD Y PARTICIPACIÓN SOCIAL DE MUJERES MIGRANTES

EAMALTEA trabaja por la inclusión social y laboral de las personas migrantes empleadas del hogar y de cuidados, promoviendo la defensa de sus derechos y la mejora de sus condiciones laborales.

A través de acciones participativas, formativas y de sensibilización, se busca reducir las barreras estructurales que afectan a este colectivo, y se promueve un enfoque comunitario e intercultural que fomente su cohesión y bienestar.

Las actuaciones han incluido:

- Formación y asesoramiento individualizado.
- Talleres de derechos laborales y prevención de abusos.
- Sensibilización del tejido empresarial en diversidad y corresponsabilidad.

ACELERA – PROGRAMA DE ACOMPAÑAMIENTO AL EMPRENDIMIENTO

Dirigido a personas en situación de vulnerabilidad social y laboral que desean emprender. Durante 2024 participaron 35 personas, recibiendo 197 atenciones personalizadas. El proyecto ofrece acompañamiento técnico en el desarrollo de ideas de negocio, acceso a recursos de financiación y formación en gestión empresarial.

Su objetivo es favorecer el autoempleo como herramienta de inclusión y autonomía económica.

AVANZA INTEGRAL – PROGRAMA DE ACOMPAÑAMIENTO AL AUTOEMPLEO

El proyecto Avanza Integral apoya a personas migrantes de terceros países en situación de exclusión social o laboral, acompañándolas en la creación de su propio empleo mediante itinerarios personalizados de emprendimiento.

Se ofrece formación, asesoramiento, acceso a microfinanciación y acompañamiento en la puesta en marcha de proyectos de autoempleo.

MICROCRÉDITOS PARA LA INCLUSIÓN SOCIAL Y LABORAL DE MUJERES INMIGRANTES

Este programa impulsa la inclusión financiera y laboral de mujeres inmigrantes mediante microcréditos sociales sin garantía, destinados a promover pequeñas iniciativas de emprendimiento y autoempleo.

Además del acceso al crédito, las participantes reciben acompañamiento económico y formativo para la gestión de sus proyectos.

CUIDANDO TUS FINANZAS PARA LA INCLUSIÓN

El proyecto Cuidando tus finanzas para la inclusión promueve la educación financiera como herramienta clave para la inclusión social y la autonomía.

Se realizaron talleres grupales e itinerarios personalizados para fortalecer la gestión de la economía doméstica, fomentar el ahorro y mejorar la planificación económica de las familias.

Esta iniciativa refuerza la sostenibilidad económica de las personas migrantes y en situación de vulnerabilidad, permitiendo una mejor integración social a través del empoderamiento financiero.



PROGRAMA MEDIACIÓN INTERCULTURAL





LA MEDIACIÓN ES EL PUENTE QUE UNE CULTURAS Y CONSTRUYE CONVIVENCIA

✿ PROYECTO ALCÁNTARA

El proyecto Alcántara se diseñó con una duración prevista de dos años, aunque finalmente se ejecutó en 2024 por la no reedición de la convocatoria. Su objetivo fue consolidar la mediación intercultural como herramienta clave para la inclusión social de las personas migrantes. Se desarrollaron dos líneas de acción complementarias:

1. Formación continua y especializada de mediadores/as interculturales, fortaleciendo sus competencias en contextos de diversidad.
2. Constitución e intervención de equipos de mediación intercultural en los ámbitos sanitario y educativo de las provincias de Sevilla y Córdoba.

El proyecto permitió avanzar hacia una profesionalización de la mediación y su reconocimiento como servicio esencial en la atención a la diversidad.

🏠 SERVICIO DE MEDIACIÓN EN OLIVARES

El servicio se desarrolló desde los Servicios Sociales Comunitarios del Ayuntamiento de Olivares, ofreciendo atención y acompañamiento intercultural a personas migrantes y familias locales.

Además, se realizaron actividades socioeducativas y comunitarias con distintos grupos de edad: menores, jóvenes y personas mayores. Entre las acciones más destacadas:

- Celebración del I Iftar comunitario.
- Encuentros de madres y actividades intergeneracionales.
- Colaboración con el Centro de Mayores.

El proyecto se coordinó estrechamente con las áreas municipales de Igualdad y Juventud, consolidando un modelo de mediación comunitaria en red que fortalece la convivencia local.

🌐 UPEC – UNIVERSITÉ POPULAIRE EUROPÉENNE POUR LA PRODUCTION DE CAS D'INTERVENTION EN MÉDIATION

El proyecto europeo UPEC tiene como objetivo profesionalizar la mediación social a nivel europeo, a través del análisis y sistematización de casos prácticos reales de intervención. Su propósito es profundizar en la comprensión de la postura del mediador/a como tercero imparcial, garante del diálogo y la confidencialidad entre las partes. Entre sus principales resultados:

- Diseño e implementación de una metodología común de análisis de casos para mediadores/as de distintos países europeos.
- Creación de un curso en línea de formación continua, en el que participaron 55 mediadores/as de las organizaciones socias.
-

El proyecto refuerza la dimensión europea y profesional del trabajo de mediación que Sevilla Acoge desarrolla desde hace más de tres décadas.

SERVICIO JURÍDICO

LA INCLUSIÓN COMIENZA CON EL RECONOCIMIENTO DE DERECHOS: CUANDO LA LEY SE CONVIERTE EN PUENTE Y NO EN FRONTERA.

OPORTUNIDADES: ORIENTACIÓN LEGAL Y ADMINISTRATIVA PARA INCLUSIÓN SOCIAL

Un programa integral que facilita la regularización de personas migrantes en Sevilla, promoviendo su acceso al sistema de protección social y al empleo formal.

Asesoría jurídica y administrativa:

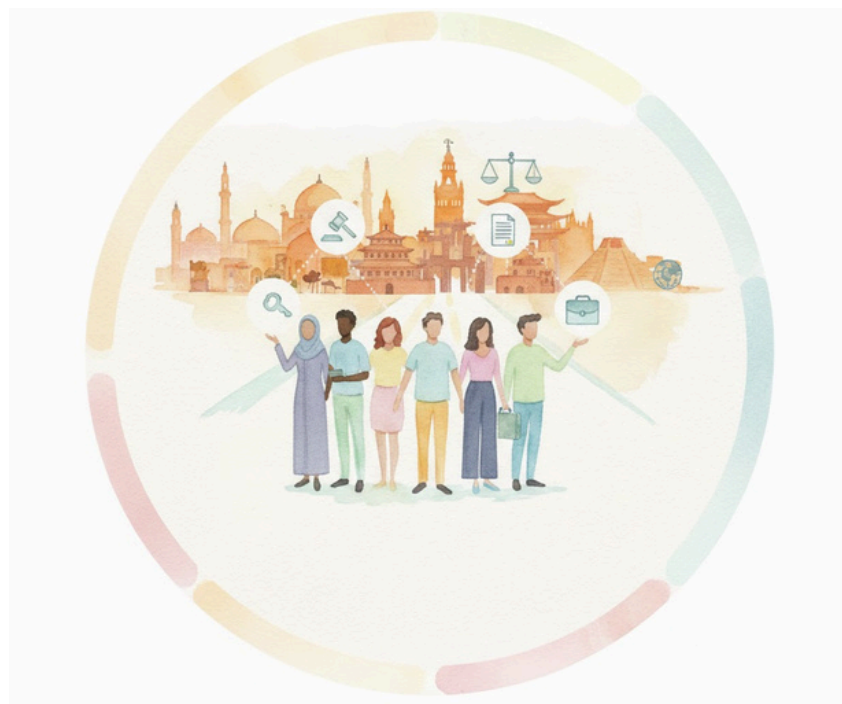
- Derecho de extranjería y asilo
- Orientación laboral y familiar
- Apoyo en trámites administrativos esenciales

Alcance del programa:

- 1.342 mujeres y 917 hombres atendidos en 2024
- Servicio especializado para personas vulnerables o con dificultades de acceso a la protección social

Objetivos:

- Facilitar la regularización administrativa
- Promover el acceso a empleo formal
- Prevenir la explotación laboral





4 TRANSPARENCIA

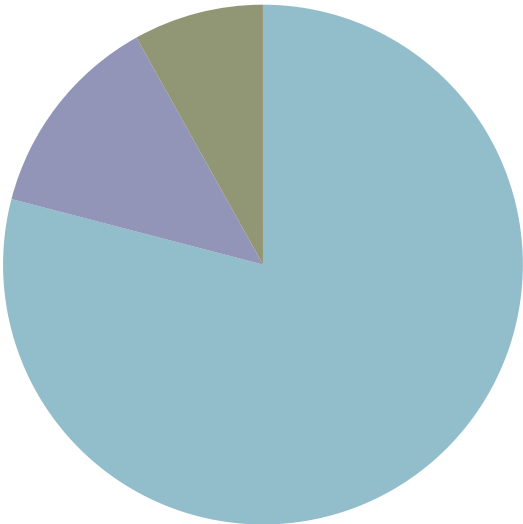
BALANCES

FINANCIADORES Y COLABORADORES

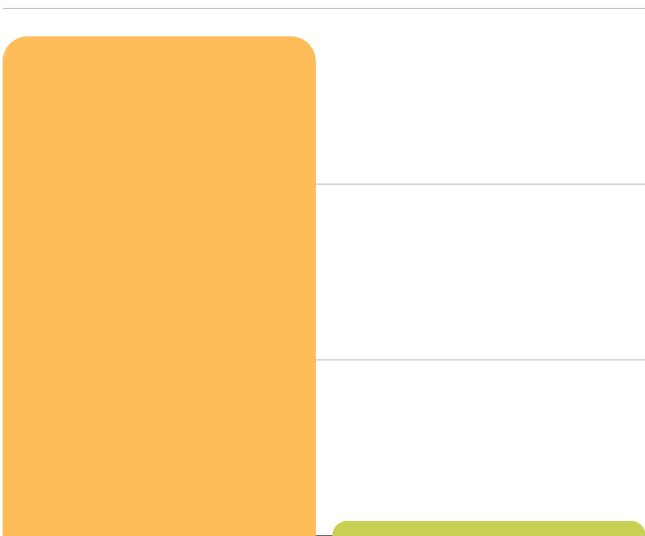
4.1-BALANCES

FUENTES DE FINANCIACIÓN

● PÚBLICOS	1.293.883,05 €
● PRIVADOS	210.352,75 €
● PROPIOS	132.412,00 €



GASTOS

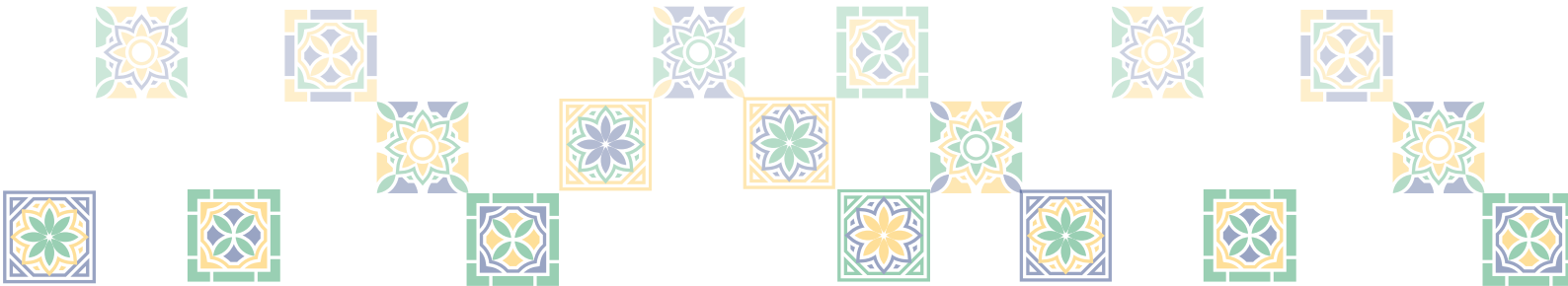


● DESARROLLO DE LA ACTIVIDAD	1.420.632,91 €
● GASTOS ADM Y GESTIÓN	41.772,18 €

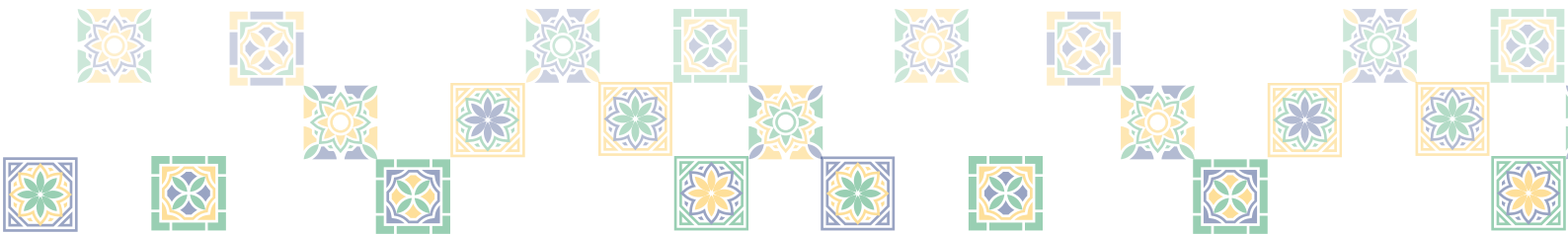
TOTAL INGRESOS 1.636.647,80 €

TOTAL GASTOS 1.462.405,09 €

RESULTADO 2024 174.242,71 €



4.2-FIANCIADORES Y COLABORADORES





5

CARTA DEL PRESIDENTE

5. CARTA DEL PRESIDENTE

Celebrando 40 años de Sevilla Acoge. Un faro de justicia social e integración

Durante cuatro décadas, la Fundación Sevilla Acoge ha sido un pilar fundamental en la lucha por la justicia social y la integración en España. Fundada en 1985, fue una de las primeras organizaciones en el país en especializarse en la ayuda y promoción de la población migrante. A lo largo de estos 40 años, su labor incasable ha sido crucial para tender puentes y construir una sociedad más inclusiva.

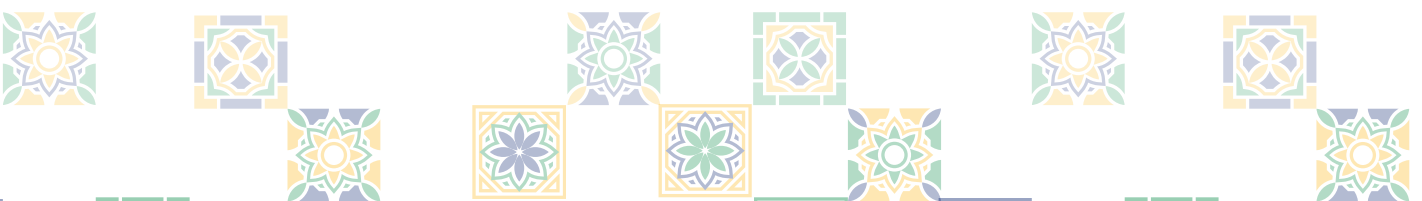
Desde su origen, la fundación se ha dedicado a apoyar a migrantes y refugiados en su inserción social y laboral, defendiendo sus derechos y promoviendo un modelo de sociedad donde los valores de convivencia y tolerancia sean la base. Su trabajo se ha centrado en responder a las necesidades de personas en situación de vulnerabilidad, acompañarles en el objetivo de ser miembros de pleno derecho de la sociedad y que todos aprendamos a vivir en la diversidad.

Sevilla Acoge ha demostrado un compromiso continuo en la erradicación de la pobreza y la exclusión social, luchando contra la discriminación y abogando por el respeto y la acogida. Su trayectoria y dedicación son un testimonio de la importancia de la solidaridad y el trabajo comunitario para forjar un futuro donde la integración y la convivencia sean una realidad para todos.

En el corazón de este incansable esfuerzo, la Fundación Sevilla Acoge encarna la sabiduría que ya señalaba el gran filósofo e historiador árabe del siglo XIV, Ibn Jaldún, en su visión sobre la civilización y el desarrollo humano, « el pasado y el presente se parecen más entre sí que una gota de agua a otra ».

El futuro de la Humanidad, entonces, solo se puede construir sobre la superación de los errores y el aprendizaje del amor como el arte de la paz.

Presidente de Fundación Sevilla Acoge
Omar El Hartiti Hmamou



Fundación

Sevilla
Acoge

Organización federada en **RED acoge**

